



Peisinnsatser



Introduksjon:

Takk for tilliten, og for at du valgte en av våre peisinnsatser. Peisene våre ble laget med tanke på din sikkerhet og komfort. Vi er overbevist om at engasjementet i design- og produksjonsprosessen av peisen vil gjenspeiles i din tilfredshet med valget du tok. Før installasjon og bruk, vennligst les nøye alle kapitlene i håndboken. Hvis du har spørsmål eller bekymringer, vennligst kontakt oss. Merk følgende Krav til vilkår og regler for installasjon av peiser/ peisinnsats finnes i de standarder og forskrifter som gjelder i hvert land. De nasjonale og lokale bestemmelsene må følges!

Eventuelle modifikasjoner er forbudt i utformingen av enheten. BÅLSTIL er ikke ansvarlig for skade som følge av feil installasjon og bruk av peisinnsatsen. Peisinnsatser fra BÅLSTIL er konveksjonspeiser, klassifisert som fastbrennende peiser med manuell brennstoff fylling og lukkede peisdører. Disse peisene er designet for å være innelukket eller innebygd i en veggutsparing og er designet for å brenne brensel i form av hardved.

Peisinnsatsene våre overholder standarden PN-EN13229:2002+A1:2005+A2:2006 , Eco design 2022 og er CE-merket. For å unngå brannfare bør ildstedet installeres i samsvar med lokale byggeforskrifter, og de tekniske anbefalingene i denne håndboken. Installasjonsdesign og installasjon av innsatsen bør utføres av en profesjonell eller kvalifisert person. Før innsatsen settes i drift skal det fylles ut en teknisk akseptrapport som skal inneholde uttalelse fra en skorsteinsfeier og en brannvernspesialist/godkjent montør.

Brensel type:

Produsenten anbefaler kun bruk av ved fra løvtrær som: bøk, agnbøk, eik, or, bjørk og ask. Det antas at 3 kW effekt oppnås fra 1 kg ved med en fuktighet på opptil 20 %. Fuktighetsinnholdet i trevirket som brukes til ved til enheten bør ikke overstige 20 %. Bruk av ved med høyere luftfuktighet kan føre til at innsatsen ikke når de tekniske parameterne som er oppgitt av produsenten. Det anbefales ikke å bruke ved av bartrær og harpiksholdige trær for å varme opp enheten, da de fører til at enheten blir sterkt røykfylt og krever hyppigere rengjøring av enheten og skorsteinskanalen. Du må ikke brenne mineraler (f.eks. kull), tropisk tre (f.eks. mahogni), trebark, kjemiske produkter eller flytende stoffer som olje, alkohol, bensin, naftalen, laminerte plater, impregnerte eller pressede trestykker i innsatser. limbundet, søppel og annet avfall.

Installering av peisinnsats:

Installasjonen av peisinnsatsen skal utføres i henhold til bestemmelsene i gjeldende standarder, byggelovskrav, og gjeldende brannsikkerhetsstandarder. Detaljerte forskrifter om konstruksjonssikkerhet, brannsikkerhet og driftssikkerhet inngår i gjeldende forskrifter og byggeforskrifter i det gitt land. Installasjon og igangkjøring av peisinnsatsen bør utføres av et godkjent installasjonsfirma med passende kvalifikasjoner og erfaring. Installatøren må bekrefte korrekt utførelse av installasjonen i garantikortet ved å signere og stemple garantien. Dersom dette kravet ikke oppfylles, mister Kjøper retten til garantikrav mot produsenten av peisinnsatsen.

Forberedelse til installasjon:

Peisinnsetsen leveres klar for bygging og montering. Etter utpakking må du kontrollere at enheten er fullstendig og at enhetens komponenter ikke har blitt skadet under transporten. Ved utvalgte ildsteder bør det monteres en deflektor, et håndtak, et luftspjeldhåndtak og et håndtak for kabelen som brukes til å justere avgassspjeldet (spjeldet). I innsatser av giljotintype må også motvekts låseskruer fjernes. Avhengig av modell, sjekk:

- reguleringsmekanisme for skorsteinstrekk (spjeld), 255NO
- mekanisme for regulering av lufttilførselen til brennkammeret (askeskuff, luftspjeld),
- lukkemekanisme for inngangsdør (føringer, hengsler og håndtak),
- korrekt installasjon av askeskuffen/askeskuffen og rist,
- tilstanden til glasset og tauet som tetter brann døren,
- tilstanden til peisens keramiske foring (utvalgte peisinnsetser).

Inspeksjonen skal utføres i nærvær av installatøren. Hvis du oppdager skader eller mangler, ta kontakt med utsalgssted. Før du installerer peisinnsetsen, bør en ekspertuttalelse og inspeksjon av skorsteinskanalen utføres med tanke på dens tekniske funksjon og tilstand - tetthet, åpenhet. Peisinnsetsen kan installeres etter en positiv skorsteinsinspeksjon av røykkanalen, og etter å ha kontrollert enhetens fullstendighet og korrekt drift av alle mekanismene nevnt ovenfor.

Plassering av peisinnsets og tilkobling til pipe:

Peisinnsetsen skal monteres på et ikke brennbart underlag, og gulvet nær peisdøren skal sikres med en gulvplate av ikke brennbart materiale med minimum bredde 30 cm bredere enn døråpning.

Sikkerhetsavstanden mellom brennbare elementer fra glasset bør være minst 100 cm (fig. 1 b).

Før du installerer peisen, bør du også kontrollere den mekaniske styrken til overflaten som peisinnsetsen skal plasseres på, ta hensyn til innsatsens totalvekt og dens kappe. Apparatet bør plasseres så nær skorsteinskanalen som mulig.

Ikke ta tak i håndtaket når du flytter peisen, da dette kan skade den.

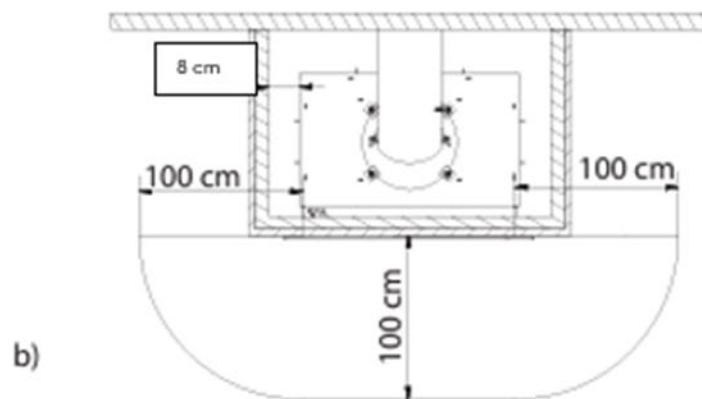
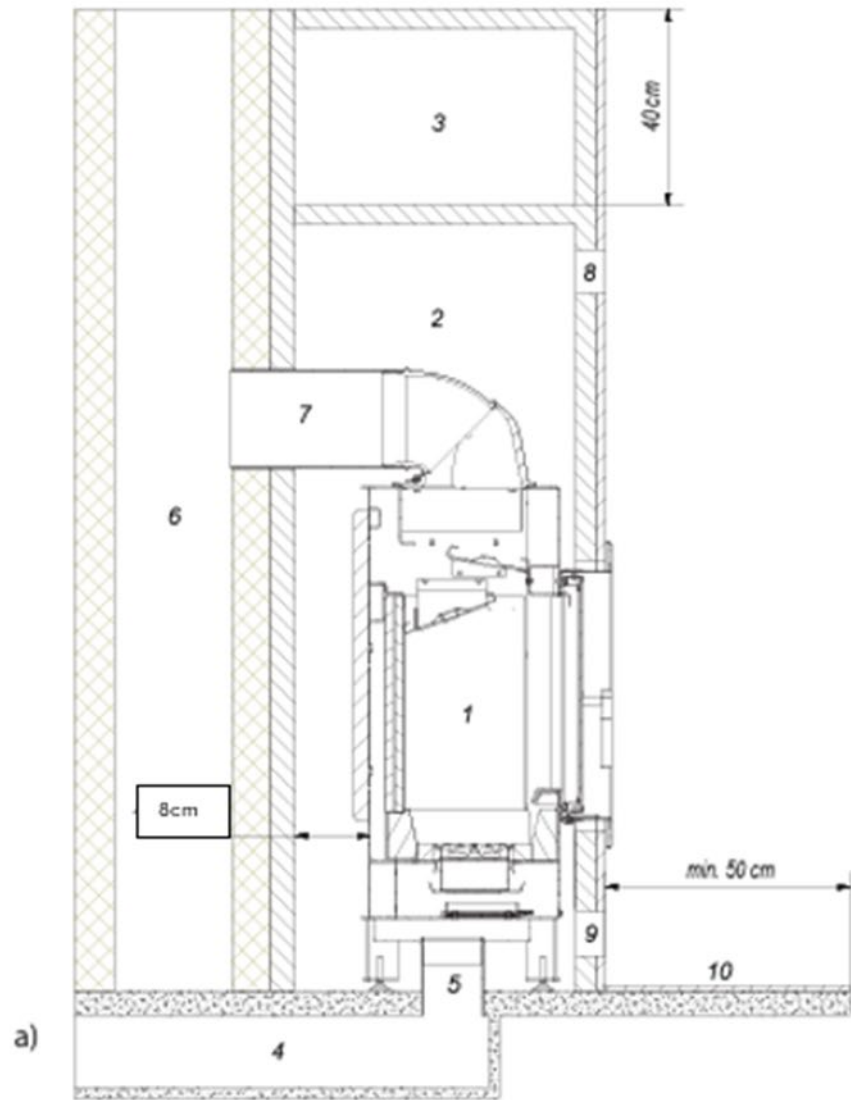
Enheden må plasseres i sikker avstand fra brannfarlige produkter.

Røykkanalen som peisen kobles til skal være tett, glatt og laget av materialer som leder varme dårlig.

Forbindelsen mellom skorsteinen og innsatsen må være laget av ikke-brennbare materialer beskyttet mot oksidasjon (emaljert eller rustfritt rør). Det er mulig å koble til felles skorstein. Ved tilkøpling til felles skorstein skal døren alltid være lukket.

Skorsteinstrykket skal være 12 Pa. Et diagram av et eksempel på installasjon og tilkobling til skorsteinen er vist i fig. 1 a)

- 1 - peisinnsats,
- 2 - omramming,
- 3 - hvelvkammer,
- 4 - utvendig frisklufts kanal,
- 5 - luftinntak,
- 6 - skorstein,
- 7 - kobling,
- 8 – Konveksjonsrist/spalte,
- 9 – konveksjonsrist/spalte,
- 10 - Gulvplate.



Innsatsen skal kobles til en skorsteinsseksjon som sikrer trekk på 12 ± 2 Pa. Hvis skorsteinen gir svakt trekk, bør du vurdere å rehabilitere pipen. Det er også viktig at skorsteinen ikke gir for mye trekk, i så fall bør det monteres en trekkstabilisator eller spjeld i skorsteinen eller røykrør. Et alternativ er også spesielle skorsteinstopper med pipehatt som regulerer trekken. Røykrøret bør inspiseres av en feier.

Rommet som enheten skal installeres i, må ha et volum som følge av indikatoren på 4 m³ x 1 kW av enhetens nominelle termiske effekt, men ikke mindre enn 30 m³. I tillegg bør den ha et effektivt ventilasjonssystem og gi den nødvendige luftmengden som kreves for riktig drift av innsatsen. Det antas at det trengs ca. 8 m³ luft for å brenne 1 kg ved i en peis med lukket brennkammer.

Avtrekkssystemer og ventilasjonssystemer bør ikke benyttes i rommet hvor det skal installeres peisinnsats som trekker luft fra rommet. I rom med mekanisk ventilasjon eller svært tette vinduer bør det benyttes ekstern lufttilførsel koblet direkte til innsatsens. Det er best å bruke et friskluftinntak utenfra til dette formålet.

På støpejerns innsats med valgfritt montert inntak bør lufttilførselssystemet i tillegg utstyres med spjeld slik at rommet ikke mister temperatur når ildstedet ikke er i bruk. Luftinntaket som tilfører forbrenningsluft, bør velges slik at det ikke kan tettes. Effektiv forbrenning er kun garantert ved å koble til et eksternt luftinntak. Mangel på en slik forbindelse kan føre til ineffektiv forbrenning og vil resultere i sotede glass. Peisen kan ikke utsettes for fuktighet. Dersom peisinnsatsen monteres i bygge- og slutfasen, bør man passe på å beskytte ildstedet mot fuktighet knyttet til slike fuktige arbeider, for eksempel plastfolie.

Vær spesielt oppmerksom på å ikke bruke brensel som for eksempel byggeavfall og annet materiale enn det som er anbefalt å ikke bruke i peisen, da dette kan føre til overoppheting av innsatsen og skade produktet.

Bygging av omramming:

Konstruksjonen bør utformes på en slik måte at peisinnsatsen ikke er permanent festet til den, samtidig som muligheten for montering og demontering opprettholdes uten å skade den.

omrammingen skal gi enkel tilgang til inspeksjon av skorsteinskoblingen, drift av spjeldet eller skorsteinstrekkregulator (hvis dette er installert).

Godkjente og ikke-brennbare / isolerende materialer skal brukes til å konstruere omrammingen, for eksempel: Brannmursplater (calcium silikat plater) leca, siporex, mur/teglstein, mineralull med aluminiumsbelegg, keramiske fibre, varmebestandige plater forsterket med glassfiber.

Avstanden til isolasjon/brannvegg fra veggene til peisinnsatsen skal være minimum 8 cm. Avstanden mellom peisinnsatsen ramme, og omramming kan ikke være mindre enn 3 mm (ekspansjonsfugen krever ikke isolasjon).

Omremming skal gi tilgang til luften som trengs for forbrenning og ventilasjon av peisen ved å bruke passende rister/spalter tilpasset enhetens ytelse. I den nedre delen av peisinnsatsen monteres rister/spalter som luft tilføres omramming gjennom.

Beregn 40 cm² åpning pr 1 kW ytelse.

For å sikre riktig sirkulering av varm luft fra omramming, må ventiler/rister installeres. Det minste aktive området til rister/spalter velges avhengig av effekten:

Beregn 70 cm² åpning per 1 kW ytelse.

Det oppnås svært høy temperatur inne i omrammingen, derfor må det lages ett hvelvkammer mellom peisinnsats i en avstand på **minimum 40 cm fra taket**. Det forhindrer at taket varmes

opp over innsatsen, derfor er det viktig at riktig dimensjonerte rister/spalter monteres under hvelvplaten for å få ut overskuddsvarmen som dannes i omrammingen. Rister/spalter monteres under hvelvplaten og kan settes på siden eller i front. ved bruk av flere rister på en side plasseres disse med ønsket mellomrom mellom peisinnsatsens topp og nedre del av hvelvplaten. Design på rister/spalter er ikke så viktig, men de må være laget av materiell som tåler høye temperaturer, og har nok luft åpning for å holde kravene.

Betjening av peisinnsatsen:

Når peisen ikke er i bruk, bør peisinnsatsen ha alle spjeld lukket, slik at rommet den monteres i ikke taper varme. Lukkede spjeld vil også beskytte mot muligheten for at det oppstår kondens på de nedre elementene av innsatsen, spesielt glasset. Utsettelse for kondens kan føre til korrosjon av stålet.

Ikke bruk en peisinnsats som ikke er bygget inn bortsett fra om det utføres prøvetenning. Merk. følgende.en.brennende.peisinnsatsen.er.varm. Under alle aktiviteter knyttet til håndtering og drift av innsatsen, husk at innsatsens elementer kan ha høye temperaturer, derfor bør det brukes vernehansker.

Ikke la brennbare materialer ligge i nærheten av peisen, ikke slukk brannen med vann, eller bruk en innsats med sprukket glass. Sikkerhetsavstanden mellom brennbare elementer fra glasset er minimum 1 meter. Peisen skal ikke brukes i nærheten av barn eller andre uvitende personer uten tilsyn mens enheten er i drift. Hvis peisinnsatsen er utstyrt med en rist og en askebeholder, er det forbudt å bruke enheten uten disse elementene.

Første opptenning:

Første opptenning av peisinnsatsen bør utføres av en installatør med passende kvalifikasjoner. Eller at det blir gitt tilstrekkelig informasjon til kunden som skal ta den i bruk.

Før du fyrer opp bålet, fjern eventuelle klistremerker fra glassoverflaten og fjern isolasjon som beskytter den brannsikre steinen fra brennkammeret.

Den første opptenningen bør gjøres før omramming bygges helt ferdig, for å kontrollere funksjonen til alle kontrollelementer og andre bevegelige elementer på innsatsen. Under den første brenningen vil herdeprosess for miljølakken som er benyttet starte. Dette kan gi sterk røykutvikling og avgi en karakteristisk lukt litt metallisk. Under de første opptenninger kan innsatsen også avgi lukten av emalje, forseglingssilikon og andre materialer som brukes til å lage innsatsen. Dette er et normalt fenomen og forsvinner etter 3-4 fyringer Den første opptenningen av innsatsen bør utføres i et godt ventilert rom. I løpet av de to første ukene av bruk bør en nyinstallert peisinnsats brukes med en effekt på ca. 30-50 % av maks effekten, og øke temperaturen gradvis. Denne metoden for bruk av innsatsen tillater gradvis fjerning av indre spenninger, noe som forhindrer termiske sjokk. Dette har veldig stor innvirkning på innsatsens holdbarhet, og levetid.

Hvordan tenne opp:

Den eneste riktige og anbefalte måten å tenne peiser på er den såkalte tenning fra toppen. For å tenne opp i peisinnsatsen åpner du alle spjeld, og bruker deretter håndtaket til å åpne innsatsdøren. Først plasseres vekslende vedkubber i den sentrale delen av brennkammeret (ikke mer enn to lag med vedkubber med en diameter på ca. 10 - 13 cm).



Mindre vedkubber (ca. 2 - 5 cm i diameter) ca 10 cm høy stabel legges på toppen av stakkene for å sikre fri luftstrøm mellom dem.



Plasser opptenningsbriketter helt øverst.

Det er forbudt å bruke andre materialer enn de som er spesifisert i bruksanvisningen for tenning. Det er forbudt å bruke brennbare kjemiske produkter til antenne, som olje, bensin, løsemidler og andre. Tenn på brikettene og lukk døren.

Tenning kan ta fra noen få til flere minutter. Hvis peisinnsatsen ikke er utstyrt med uteluftinntak, er det lurt å åpne vinduet i rommet der innsatsen er plassert.

Etter å ha tent bålet, vent helt til det dannes et lag med glør og fyll deretter brennkammeret til innsatsen med ved, og ordne brennstoffet på en måte som rasjonelt vil fylle peisen.

Lastevekten skal beregnes basert på inngangseffekten. Det antas at 3 kW effekt oppnås fra 1 kg ved med en fuktighet på opptil 20 %. Ved påfylling av ved må døren åpnes sakte samtidig som spjeldet åpnes, dersom innsatsen er utstyrt med det. Etter å ha antent det etterfylte drivstoffet, vent til det har tatt skikkelig fyr, deretter kan du regulere spjeldet ned, for å gi best mulig drivstoff økonomi. Hvis peisinnsatsen er utstyrt med spjeld, bør den lukkes i denne brennfasen. Ved forbrenning skal døren til peisinnsatsen være lukket. I sluttfasen av forbrenningscyklusen bør luftspjeldet åpnes 100 % for å la gjenværende drivstoff brenne ut. Nytt tillegg bør kun gjøres når det bare er tennlaget i form av glør er igjen i ovnen.

Askefjerning og vedlikehold:

Vi tømmer peisen for aske først etter at den er avkjølt. Husk at aske som samles opp i brennkammeret kan forbli varm selv flere timer etter at ovnen er slukket. Vernehansker bør brukes under denne aktiviteten. Når du tømmer peisen, skal den akkumulerte asken fjernes ved hjelp av en metallspade inn i en ikke-brennbar beholder. Ved peisinnsatser utstyrt med en askebeholder, tøm den med vernehansker. Nivået av askefylling i ovnen bør kontrolleres regelmessig, fordi hvis det er for høyt, begrenses strømmen av forbrenningsluft. I tillegg, i enheter med en rist med en askebeholder, begrenser overflødig aske kjøleprosessen til risten, som følgelig skader den. Dessuten vil det å la aske ligge i askeskuffen over lengre tid forårsake kjemisk korrosjon av askebeholderen.

Slukking av innsatsen ved skorsteinsbrann og feil:

Ved sakte brenning, og brenning av ved med høy luftfuktighet dannes overskudd av organiske forbrenningsprodukter (sot og vanndamp), som skaper kreosot i røykkanalen, som kan antennes. I et slikt tilfelle oppstår det voldsom forbrenning i skorsteinskanalen (stor flamme og høy temperatur) - omtalt som en pipebrann. I tilfelle et slikt fenomen må du kutte lufttilførselen til enheten og lukke spjeldet, hvis det er installert. Sjekk så om døren er ordentlig lukket og varsle brannvesen. Hvis en peisinnsats feiler, åpne døren for å kjøle ned brennkammeret så raskt som mulig. Denne operasjonen bør gjøres ved å åpne alle vinduer i rommet der innsatsen er installert. Ved behov kan brannen slukkes med brannslukningsapparat eller sand. Du bør ikke under noen omstendigheter oversvømme peisen med vann. Overflødig brennende drivstoff kan også plasseres i en ikke-brennbar beholder og tas utenfor bygningen, med spesielle forholdsregler. Gjenkjenne feil og hva du skal gjøre hvis de oppstår Under driften av peisinnsatsen kan det oppstå visse anomalier, noe som indikerer uregelmessigheter i driften av ovnen. Dette kan være forårsaket av feil installasjon av peisinnsatsen uten å overholde

gjeldende lovbestemmelser eller bestemmelsene i denne håndboken eller på grunn av eksterne årsaker, for eksempel det naturlige miljøet.



Lykke til med ny peis

Norsk Varme innovasjon AS

Forusparken 20

4031 Stavanger

www.norvai.no

post@norvai.no

tlf: 40030433

